

## 4.2 Incidences sur les sites Natura 2000

Le projet est soumis à une procédure d'autorisation environnementale au titre de l'article L.181-1 du Code de l'environnement. Le projet n'étant pas soumis à évaluation environnementale, le dossier comporte une étude d'incidence environnementale proportionnée à l'importance du projet et à son incidence prévisible sur l'environnement (article R181-14 du code de l'environnement et circulaire de 15 avril 2010 relative à l'évaluation des incidences Natura 2000). Le projet étant susceptible d'affecter un ou des sites Natura 2000, l'étude d'incidence environnementale comporte l'évaluation au regard des objectifs de conservation de ces sites.

Le contenu de l'étude d'incidence sur les sites Natura 2000 est fixé par l'article R.414-23 du code de l'environnement.

Elle comprend au minimum :

- La présentation simplifiée de l'activité,
- La carte situant le projet par rapport aux périmètres des sites NATURA 2000 les plus proches,
- L'exposé sommaire mais argumenté des incidences éventuelles intégrant les contraintes déjà présentes sur la zone (autres activités humaines, enjeux écologiques, ...).

### 4.2.1 Présentation simplifiée du projet

Les syndicats des vins de Bourgueil et Saint-Nicolas de Bourgueil souhaitent installer des dispositifs d'aspersion pour protéger leurs vignes du phénomène de gel de printemps. Pour se faire, il convient de mettre en place des plans d'eau (de surfaces variables), des prises d'eau et des forages. Certaines installations sont déjà existantes et d'autres sont en projet.

### 4.2.2 Localisation des sites

Les zones Natura 2000 identifiées à proximité des ouvrages sont (Figure 4-15) :

- ZPS FR2410016 « Lac de Rillé et forêts voisines d'Anjou et de Touraine » ;
- ZPS FR2410012 « Vallée de la Loire d'Indre-et-Loire » ;
- ZPC FR2400548 « La Loire de Candés Saint Martin à Mosnes ».

La zone d'influence des points de prélèvement est très limitée. Dans le cas présent, un seul ouvrage est situé dans un site Natura 2000, en l'occurrence la ZPS FR2410012 « Vallée de la Loire d'Indre-et-Loire ». Le point de prélèvement concerné est :

- P7 au nord-ouest de l'étang des Ténières à Saint Nicolas de Bourgueil,



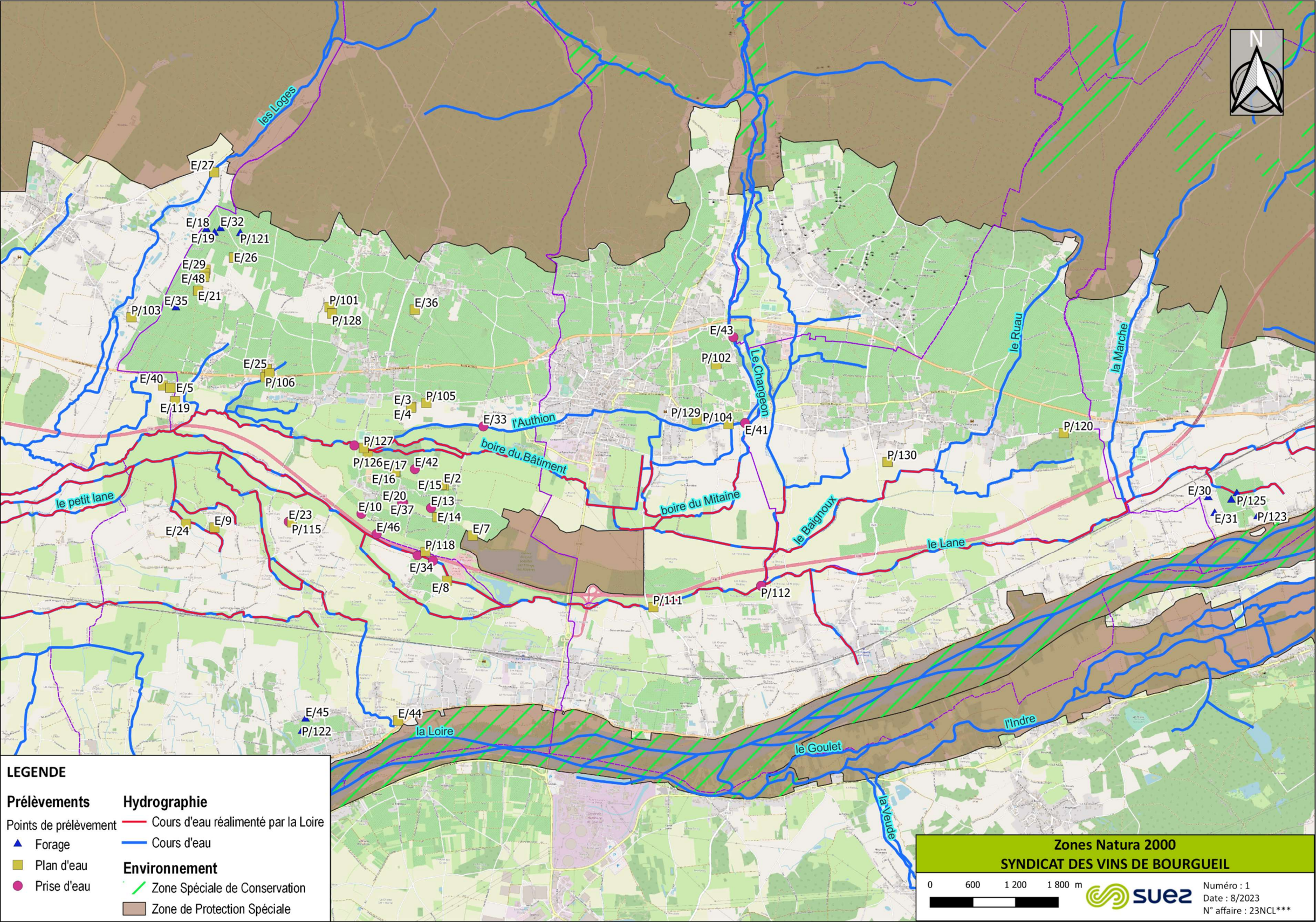


Figure 4-15 : Localisation des sites Natura 2000 dans le secteur d'étude



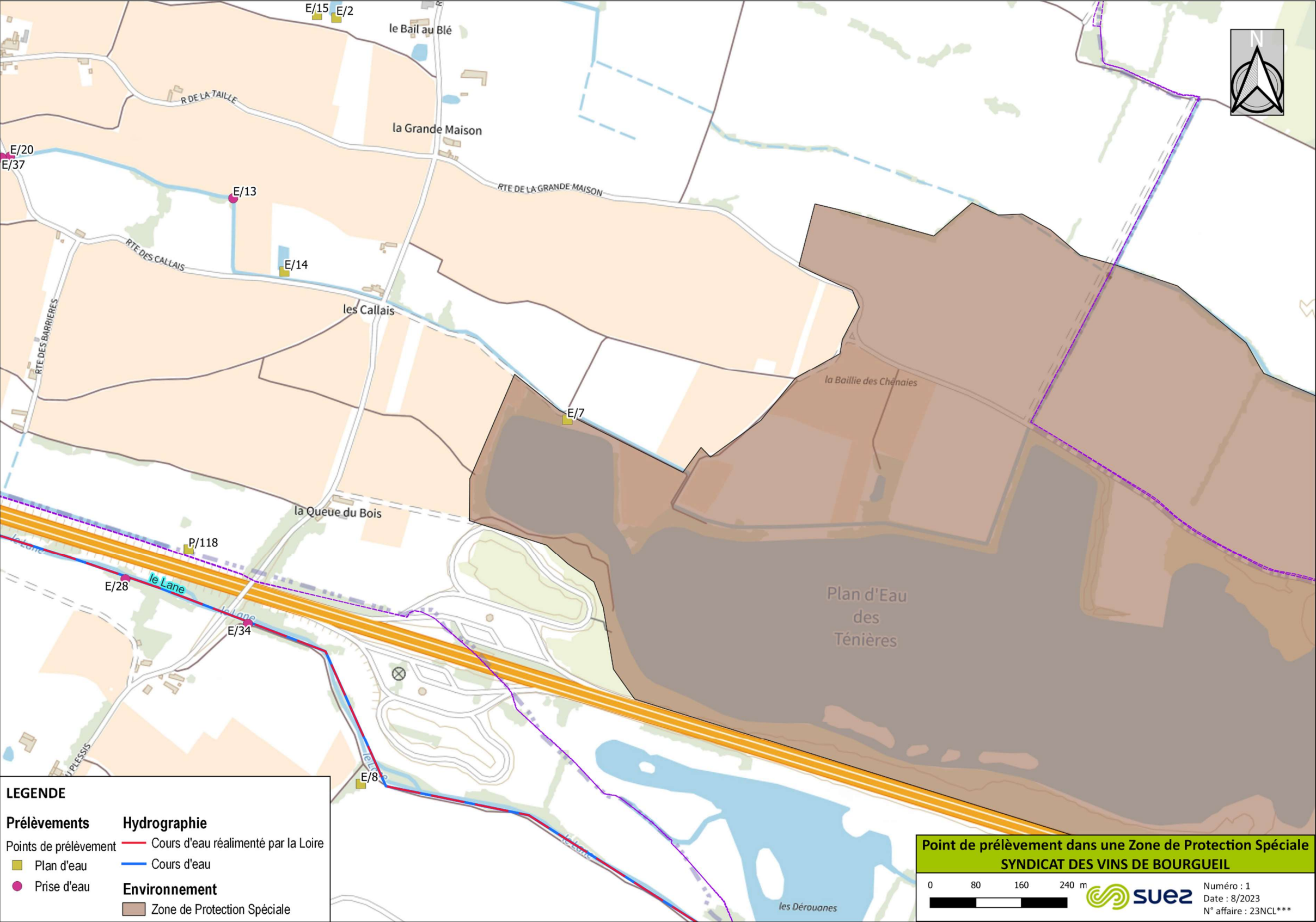


Figure 4-16 : Point de prélèvement situé dans la ZPS FR2410012 « Vallée de la Loire d'Indre-et-Loire »

#### 4.2.3 ZPS FR2410012 « Vallée de la Loire d'Indre-et-Loire »

##### C. Caractéristiques générales

Tableau 4-11 : Caractéristiques générales de la ZPS FR2410012 « Vallée de la Loire d'Indre-et-Loire »

Type	Arrêté création	Superficie	Gestionnaire	DOCOB
ZPS	17/09/2013	5 942 ha	CEN Centre – Val-de-Loire	Oui (2008)

La vallée de la Loire d'Indre-et-Loire accueille des colonies nicheuses de Sternes naines et pierregarin et de Mouettes mélanocéphales. Ces colonies se déplacent d'année en année en raison du changement de physionomie des îlots (dynamique fluviale, végétalisation).

Le site constitue un site de reproduction du Bihoreau gris, de l'Aigrette garzette, de la Bondrée apivore, du Milan noir, du Martin-pêcheur, du Pic noir et de la Pie-grièche écorcheur. D'importantes colonies de Mouettes rieuses et d'Hirondelles de rivage sont également observées. Le site présente un intérêt en période migratoire.

Les principaux habitats recensés sur le site sont listés dans le tableau suivant.

Tableau 4-12 : Caractéristiques générales de la vallée de la Loire d'Indre-et-Loire

Type d'environnement	Couverture
Prairies semi-naturelles humides, Prairies mésophiles améliorées	7%
Landes, Broussailles, Recrus, Maquis et Garrigues, Phrygana	6%
Autres terres (incluant les Zones urbanisées et industrielles, Routes, Décharges, Mines)	5%
Marais (végétation de ceinture), Bas-marais, Tourbières,	4%
Pelouses sèches, Steppes	3%
Forêt artificielle en monoculture (ex: Plantations de peupliers ou d'Arbres exotiques)	3%
Prairies améliorées	1%
Rochers intérieurs, Eboulis rocheux, Dunes intérieures, Neige ou glace permanente	1%
Eaux douces intérieures (Eaux stagnantes, Eaux courantes)	31%
Forêts caducifoliées	31%
Autres terres arables	8%

##### A. Espèces d'intérêt communautaire

La liste des espèces visées à l'article 4 de la directive « Oiseaux » et l'évaluation de leur état de conservation sont présentées dans le tableau suivant.

Pour les oiseaux où l'état de conservation a été évalué, celui-ci est bon.

Tableau 4-13 : Liste des espèces d'oiseaux ayant justifié la désignation du site FR2410012 (conservation : en bleu « excellente », en vert « bonne », en orange « moyenne/réduite », en noir « non évaluée »). Type : résidente (p), reproduction (r), concentration (c) et hivernage (w).

Espèces d'intérêt communautaire	Autres espèces importantes listées au FSD
A193 – Sterne pierregarin (r)	Faucon hobereau
A195 – Sterne naine (r)	Hirondelle de rivage
A196 – Guifette moustac (c)	
A197 – Guifette noire (c)	
A229 – Martin pêcheur d'Europe (p)	
A236 – Pic noir (p)	
A338 – Pie-grièche écorcheur (r, c)	
A023 – Héron bihoreau (w, r, c)	
A026 – Aigrette garzette (w, r, c)	
A027 – Grande aigrette (w)	
A030 – Cigogne noire (w)	
A072 – Bondrée apivore (r)	
A073 – Milan noir (r)	
A082 – Busard Saint-Martin (c)	
A084 – Busard cendré (c)	
A094 – Balbuzard pêcheur (c)	
A133 – Œdicnème criard (r)	
A136 – Petit gravelot (r)	
A151 – Chevalier combattant (c)	
A166 – Chevalier sylvain (c)	
A168 – Chevalier guinette (w, r, c)	
A176 – Mouette mélanocéphale (r)	
A179 – Mouette rieuse (w, r)	

## B. Vulnérabilité

Certaines formes de loisirs humains (tels que les sports nautiques) et les travaux d'entretien du lit mineur représentent des sources de pressions sur le site.

## C. Document d'objectifs

Le document d'objectif du site a été réalisé en 2008, soit antérieurement à l'extension de la ZPS qui comprend depuis 2013 l'étang des Ténières et le plan d'eau du lieu-dit la Corne de Cerf. Ainsi, la portée du DOCOB vis-à-vis des enjeux sur ces sites est fortement limitée.

Il fait état de trois types d'enjeux propres au site :

- Les **enjeux biologiques** portant sur la conservation sensu stricto des espèces et des habitats d'espèces d'intérêt communautaire et migratrices,
- Les **enjeux socio-économiques**, concernant le maintien et le développement d'activités socio-économiques favorables aux oiseaux et la conciliation de ces activités avec les exigences écologiques des oiseaux d'intérêt communautaire,

- Les **enjeux de gouvernance locale** concernant le suivi et la coordination de la démarche au niveau local en concertation avec l'ensemble des acteurs interagissant sur le site.

Selon la 5<sup>ème</sup> partie du DOCOB consacrée à l'ajustement du périmètre de la ZPS, le plan d'eau des Ténieres de 50 ha présente plusieurs avantages pour les oiseaux et en particulier les mouettes mélanocéphales :

- Eaux transparentes et grande surface du plan d'eau permettant aux oiseaux de se nourrir,
- Présence d'îlots protégeant les nids des prédateurs,
- Zones bocagères en périphérie avec quelques prairies.

La pratique de sports nautiques comme la planche à voile et la circulation autour du plan d'eau représentent toutefois une source de dérangement important.

Le plan d'eau de la Corne de Cerf quant à lui, d'une superficie de 15 ha, est intéressant par sa ripisylve favorable à l'accueil du Bihoreau gris. Il s'agit également d'un site de nidification de la sterne pierregarin et de la sterne naine.

#### **4.2.4 Raisons pour lesquelles le projet est susceptible ou non d'avoir une incidence**

Seules les espèces d'oiseaux d'intérêt communautaire du site Natura 2000 de la vallée de la Loire d'Indre-et-Loire et les habitats de ces espèces sont susceptibles d'être impactées par les ouvrages nécessaires à l'aspersion.

Le seul impact potentiel du point de prélèvement n°7 au niveau de l'étang des Ténieres concerne la nidification des mouettes mélanocéphales et rieuses sur ce plan d'eau. Elles pourraient être gênées par le bruit des pompes utilisées pour remplir les bassins, mais le site de nidification se situe sur les îles du plan d'eau à plus de 500 m des points de pompage.

Concernant le point de prélèvement n°114, des sternes pierregarin et naines nichent au niveau du plan d'eau de la Corne du Cerf. Toutefois, l'impact du point de prélèvement sera également moindre compte tenu du temps limité d'utilisation de la pompe (utilisation pendant la nuit, sur 5 nuits consécutives au maximum et en situation de phénomène de gel uniquement).

Ces deux points ne modifient pas non plus la mosaïque d'habitats qui compose le site. Ils ne sont pas à l'origine de sources lumineuses pouvant effaroucher les oiseaux, ni de pollution du milieu aquatique.

**Ainsi, au vu des caractéristiques du projet et des enjeux, les incidences des ouvrages, et notamment des plans d'eau dans le périmètre de la ZPS de la vallée de la Loire d'Indre-et-Loire, ont une incidence négligeable. Ils ne s'opposent pas non plus aux objectifs du DOCOB.**